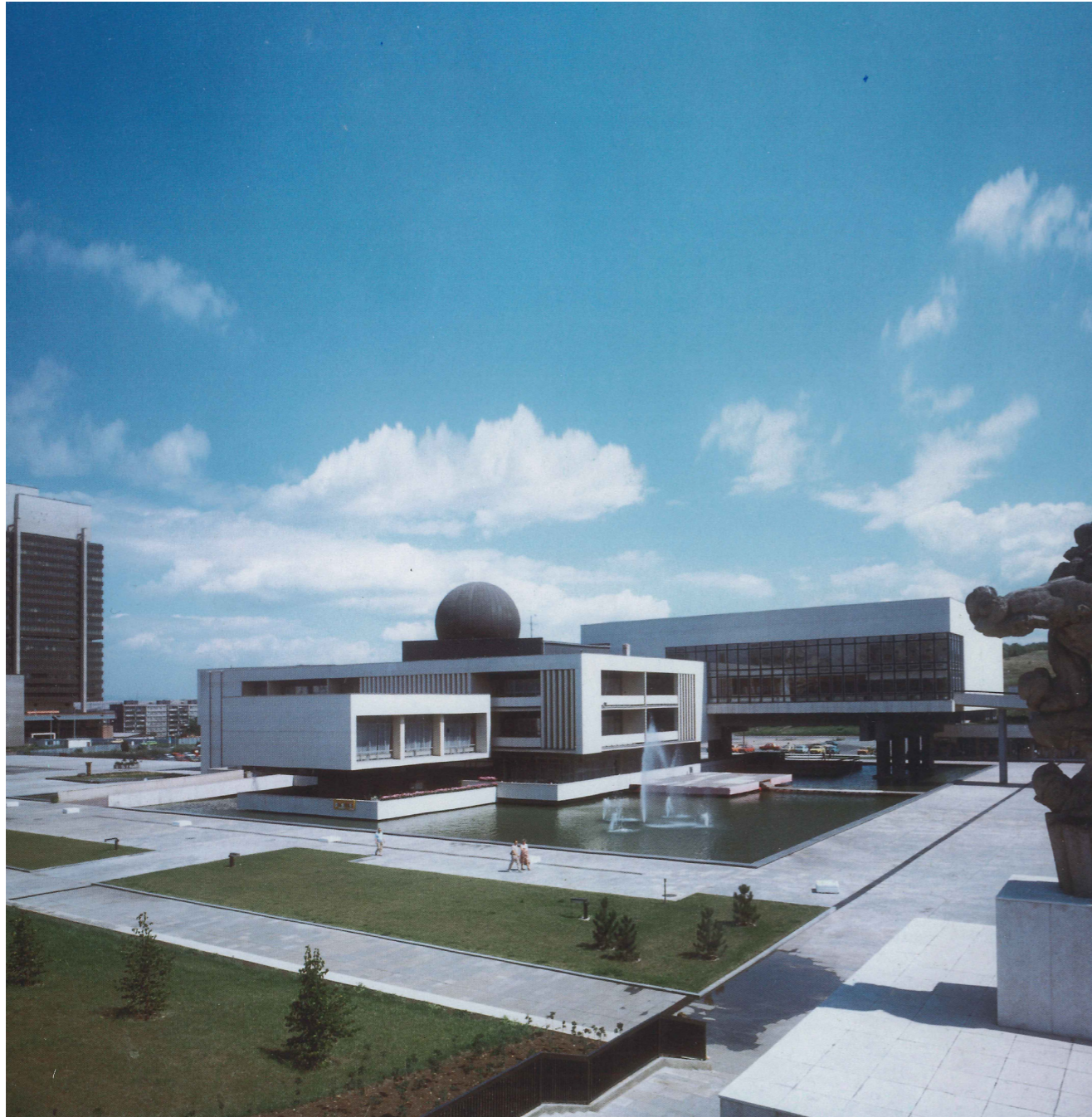


Analýza rekonstrukce kulturního domu Repre v Mostě



Vypracoval: Bc. Martin Trávníček
prosinec 2023



Obsah

HISTORIE A KONTEXT / 5

- O Repre / 5
- Vývoj v datech / 5
- Repre očima médií / 6
- Ověřovací studie z roku 2016 / 7
- Snaha prohlásit Repre za kulturní památku / 8

ARCHITEKTURA / 9

- Budou zrušeny veškeré balkony a plastické prvky na fasádě / 9
- Z Repre zmizí většina uměleckých děl / 10
- Degradace použitých materiálů / 11
- Polovina vodní plochy zmizí / 11
- Budou narušeny harmonické proporce / 12
- Nejistý osud lustrů od Vladimíra Procházky / 13
- Dům ztratí přístavbou svou lehkost / 14
- Okolo vodní plochy bude travnatý pás / 14
- Skutečný vzhled výtahu / 14

PROVOZ V BUDOVĚ / 15

- Nepochopení konceptu celé budovy / 15
- Režim přístupnosti toalet v přízemí / 15
- Dvorana bude patřit knihovně / 15
- Redukce kapacity kinosálů v Mostě / 16
- Zkomplikování přístupové cesty do sálu / 17
- Výrazná redukce funkcí budovy / 18
- Nulové zázemí pro zaměstnance či pro skladování jevištní techniky / 19
- Obtížná doprava kulís a techniky na jeviště / 19
- Nehospodárné nakládání s dešťovou vodou / 20
- Chybějící denní osvětlení v prostorách knihovny / 20

NEVYUŽITÝ POTENCIÁL / 21

- Repre jako multikulturní prostor / 21
- Repre si zaslouží architektonickou soutěž / 21

OTEVŘENÝ DOPIS MĚSTU / 22

DOTAZY NA INVESTORA / 23

ZDROJE / 24



Historie a kontext

O Repre

Kulturní dům Repra vznikl jako jedna z dominant nového centra Mostu. Přestože dům vznikl v období prefabrikace a typizované výstavby, je až neuvěřitelné, jak rozmanitý a hravý je.

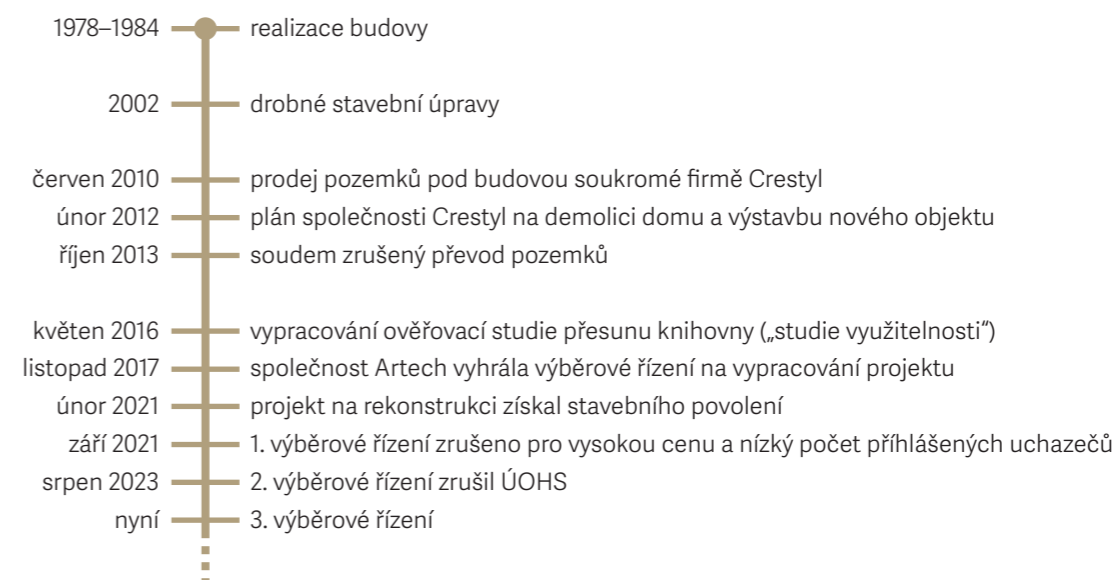
Dům se skládá z několika hmotových těles vyzdvižených na podpory. Společně vytvářejí zcela jedinečnou graduující kompozici. I zvenku lze na první pohled snadno určit, kde se jaká funkce nachází. Hmota kinosálu má svažující se podlahu, společenský sál stojí na čtyřech nohách zaujímá nejvyšší kvádr s prosklenými bočními fasádami a koule planetária sedí na střeše jako třešinka na dortu. Vše dohromady propojuje centrální hmota, jíž vévodí dvorana se schodištěm. Ta je nejhonosnějším prostorem v celém domě, který uchvátí svojí výškou a prostorností.

Nedílnou součástí architektury domu je pak hra světla a stínu. Té je docíleno díky různé hloubce zasklení a taktéž střídáním plných a prolomených fasád.

Autory domu jsou Mojmir Böhm, Luboš Kos, Jaroslav Zbuzek a sochař Stanislav Hanzlík.



Vývoj v datech



Repre očima médií

Most bude mít dvě kina. Knihovna se nemá bourat kvůli Repre, odkud odvezou umění

DRUHÁ SMRT MOSTU. PANELOVÉ MĚSTO DOŠLO NA KONEC SVÉ CESTY

Architekturu brutalismu umíme ocenit, ale už ne pochopit

Mostecký kulturní dům Repre se bude bourat

Lidé chtějí, aby opravu Repre řešila soutěž architektů, Most to odmítá

Rekonstrukce kulturního centra REPRES v Mostě je zrcadlem vztahu společnosti k pozdně moderní architektuře

Zabít předměstí a oživit centrum? Most má dilema. Protesty a petice, proti tomu chladně kalkulující radnice. Jde o knihovnu

Most vyhlásí třetí zakázku na rekonstrukci Repre. Architektonická soutěž nebude

Nejhodnotnější umělecká díla zůstanou v kulturním domě Repre

Rozsah změny Repre není stále jistý, návrh na kulturní památku zatím nevyšel

Pavel Karous: Jak vytěžit nový Most

Kulový blesk na severu aneb s tou knihovnou se to tam už nějak vejde

Už je to jisté: Knihovna v Repre bude

Zlom v rozvoji Mostu. Experti navrhnu podobu centra města pro 21. století

Projekt opravy kulturního domu Repre v Mostě vytvoří Artech

Odložená rekonstrukce

Občanská iniciativa chce vyzvat vedení Mostu, aby zrušilo výběrové řízení na rekonstrukci kulturního domu Repre

Stovky lidí podepisují žádost o zastavení zakázky na Repre. Město neustupuje

Opravu odložte a vypište soutěž, vyzývají lidé Most kvůli obřimu kulturáku

Ověřovací studie z roku 2016

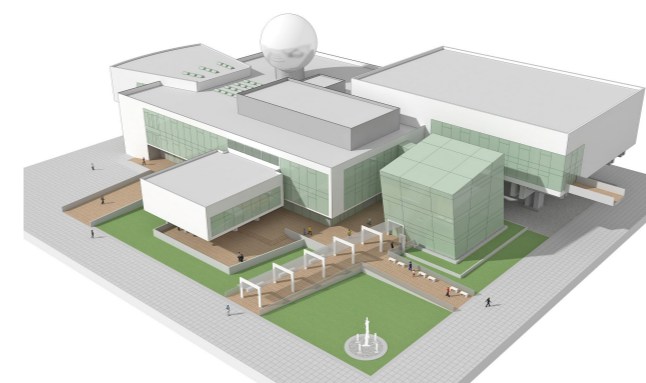
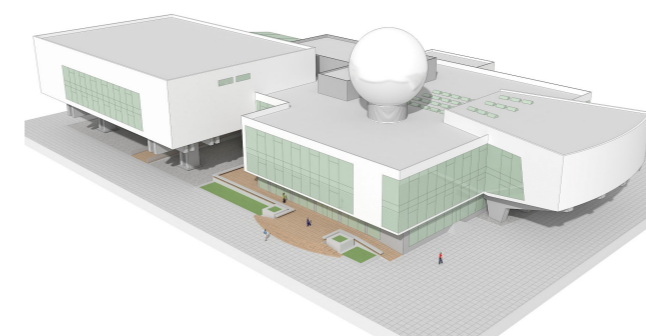
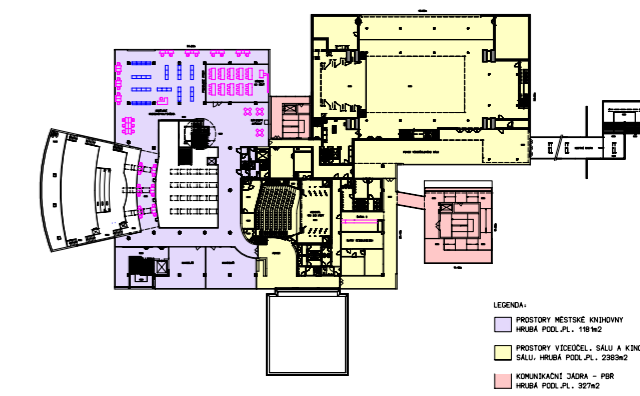
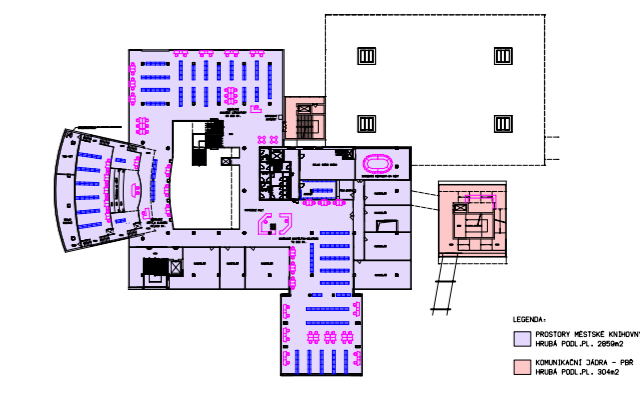
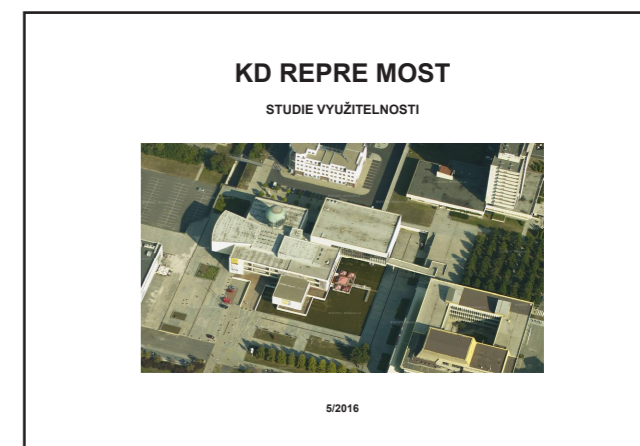
Častým argumentem je, že si město na kulturní dům Repre nechalo zpracovat studii využitelnosti. Tato studie však nehledá způsoby, jak využít kulturní dům Repre, ale pouze ověřuje, zdali je možné dům upravit tak, aby do něj mohla být umístěna knihovna.

„Zadáním pro vypracování studie využitelnosti bylo prověřit možnost umístění městské knihovny do řešeného objektu KD Repre za podmínky zachování provozu společenského víceúčelového sálu s malou scénou v podobě kinosálu ve 3. a 4. NP a restauračního provozu v 1. NP.“¹

Výsledky této studie město veřejnosti nikdy nepředstavilo. Nebyla zahájena debata, zdali je takovéto využití vhodné a zdali si ho obyvatelé přejí.

Ve studii jsou stanoveny hlavní prvky celé rekonstrukce. Dochází k přístavbě dvou komunikačních jader, více než polovina budovy je zaplněna knihovnou. Mizí lodžie a plastické prvky na fasádě. Studie také počítá s úplným zrušením vodní plochy.

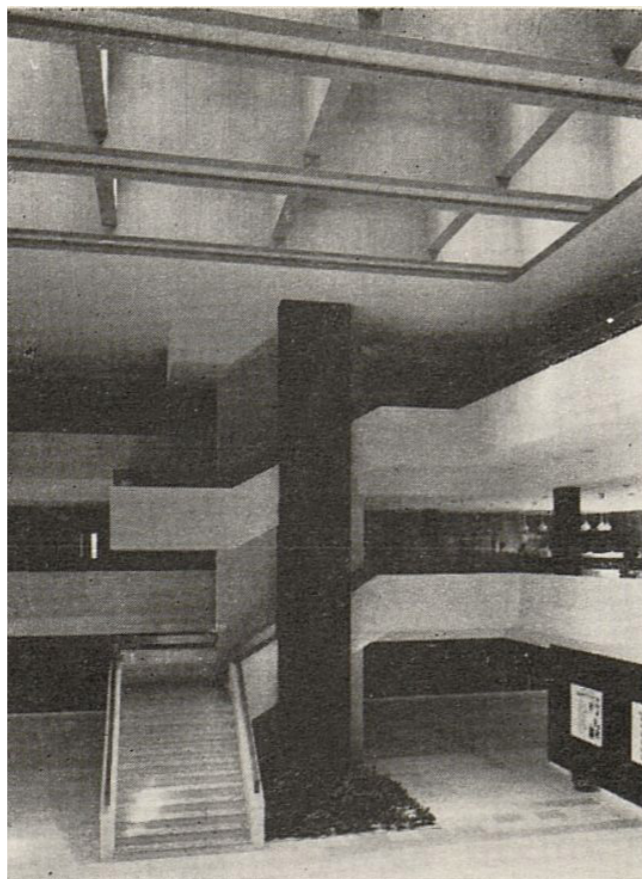
Proti všem těmto hlavním bodům veřejnost od počátku protestuje. Jediný ústupek spočívá v částečném zachování vodní plochy. V důsledku přístavby jader, narušení hmotové kompozice a obehnání vodní plochy travnatým pásem, však neplní voda žádný ze svých původních účelů.



Snaha prohlásit Repre za kulturní památku

Dne 19. 1. 2021 byla podána žádost, na prohlášení budovy kulturního domu Repre za národní kulturní památku. Řízení ovšem nemohlo být zahájeno, jelikož pár dní před žádostí, dne 13. 1. 2021, bylo vydáno stavební povolení na rekonstrukci kulturního domu.

Přesto si Ministerstvo kultury nechalo zpracovat posudek od Národního památkového ústavu, ve kterém památkáři označují Repre za ikonickou stavbu a poukazují na problematickou rekonstrukci. Označují ji za destruktivní a upozorňují, že pokud rekonstrukce proběhne tak, jak je nyní plánována, nebude již následně možné budovu prohlásit za památku. Kvůli rekonstrukci budova přijde o svoje kvality a umělecké hodnoty.²



Architektura

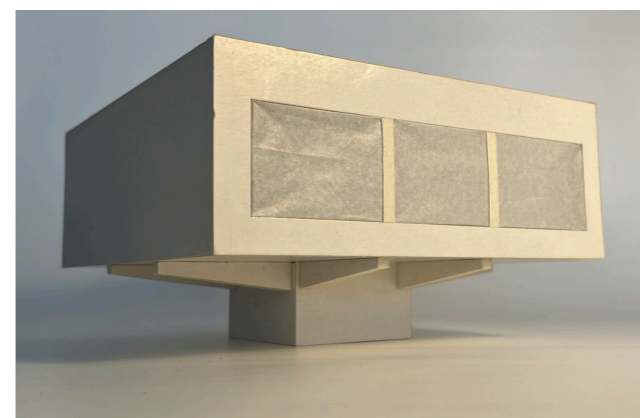
Budou zrušeny veškeré balkony a plastické prvky na fasádě

Obvod prvního a druhého patra je v současnosti lemovaný balkony, na několika místech doplněný o masivní sloupy přes dvě podlaží. Malý sál má zapuštěná okna za nosné sloupy podpírající střešinu. Veškeré tyto prvky po rekonstrukci zmizí a zasklení oken bude v jedné rovině s fasádou. Dům tím výrazně nabyde na objemu a ztratí svoji měkkost. Ztráta plasticity fasády bude mít za následek nulovou hru světla a stínu. Celá fasáda bude působit ploše a dům bude vypadat jen jako rozházené krabice od bot.

Na modelech vlevo je vidět přímé srovnání stavu před a po. Dochází k celkovému nafouknutí budovy jednak zarovnaním oken do roviny fasády a zateplením objektu. Dnes docela

subtilní podlaha s touškou asi 450 mm bude nově silná 1130 mm, což je i v důsledku toho, že se podlaha v sále zvedá o 30 cm.³ Dneska je do sálu přístup po dvou nízkých schodech, nově bude podlaha v jedné rovině s podlahou celého patra. Má-li jít o způsob, jak je zajištěn bezbariérový přístup, je to asi ten nejméně vhodný.

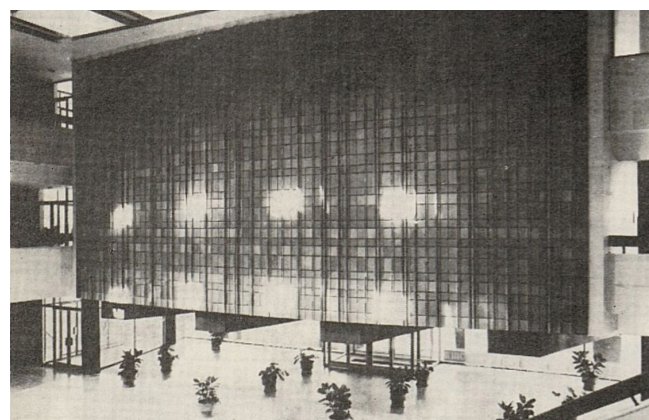
Šikmé podpěry podlahy se v důsledku zateplování utápnou do izolace, takže jsou nižší a méně výrazné. Sloupy dělicí mají i statickou funkci a vynášejí střešinu, přesně lícují s konci podpěr. Po rekonstrukci zůstanou sloupy uvnitř a v prosklené fasádě je budou připomínat kovové panely.



Z Repre zmizí většina uměleckých děl

Dříve platilo pravidlo, že určité procento z ceny stavby musí směřovat na umělecká díla. U takto velkých realizací to bývala velmi vysoká částka. Pro Repre bylo vytvořeno celkem 36 uměleckých děl, mezi něž patří obrazy, tapiserie, sochy, plastiky nebo lustry, či dokonce vitráž. Všechna díla město převedlo na oblastní muzeum v Mostě. S návratem většiny z nich se nepočítá. Výjimku má tvořit

lustr od Vladimíra Procházky z předsálí velkého sálu, který se po ošetření vrátí na původní místo. Zpět by se měly dostat i lustr a nástěnná textilie art protis z foyeru bývalého Divadla malých forem.⁴ Kam budou umístěny, není jisté, jelikož foyer zaniká. Co bude například s lustrem z vinárny, není řečeno. Projekt také nepočítá se zakoupením či pořízením nových uměleckých děl.



Degradace použitých materiálů

Obklad z vračanského vápence dovezeného z Bulharska bude z budovy sejmout. Na své místo se po rekonstrukci už nevrátí. Bude nahrazený obyčejným sendvičovým obkladem s potiskem původního kamene. Budova ztratí svoji hodnotu, kvalitu i honosnost. Nová fasáda tak bude jen lacinou náhražkou té předchozí. Totéž platí o dřevěných obkladech v interiéru nebo mramorové podlaze ve dvoraně a přístupové chodbě do sálu. Dřevěné obklady budou nahrazeny pouhou omítkou s nátěrem a mramorová dlažba keramickou.³

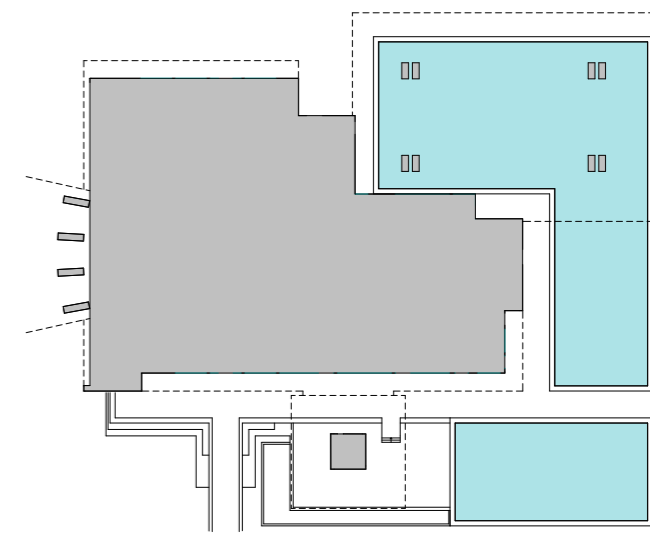
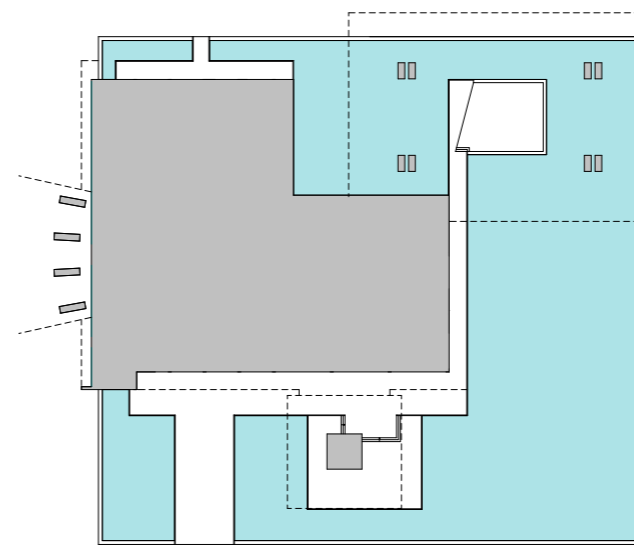
Architekt Vít Holý k fasádě napsal: „Laciné napodobeniny ušlechtilých materiálů podle mého názoru do kvalitní architektury vůbec nepatří. Proč bychom měli sami sobě nalhávat, že je fasáda kamenná, když není? Navíc žádná napodobenina nevypadá věrně. V detailech, rozích, ve spárách nebo při doteku člověk stejně pozná, že jde o napodobeninu. Celá budova kvůli tomu bude působit lacině.“⁵



Polovina vodní plochy zmizí

Mojmír Böhm, poslední žijící architekt budovy Repre, si přál zachování vodní plochy, aby nezmizel efekt odrazu od vodní hladiny. Rekonstrukce přesto počítá s redukcí vodní plochy na polovinu. Dříve vodní plocha tvořila nejdominantnější prvek celé stavby. Dům byl ze tří stran obklopen vodní plochou. Zdálo se tedy jakoby celý plul na vodě.

Původně zabírala voda plochu o rozloze 3400 m². Nově zůstane jen pod velkým sálem a u jižní strany domu. Vodní hladina bude navíc ještě rozdělená vzniklým chodníkem. Vodní plocha tak bude činit jen 1800 m². Nebude zde tak zachována ucelená hladina, na které by se mohl objem domu zrcadlit.

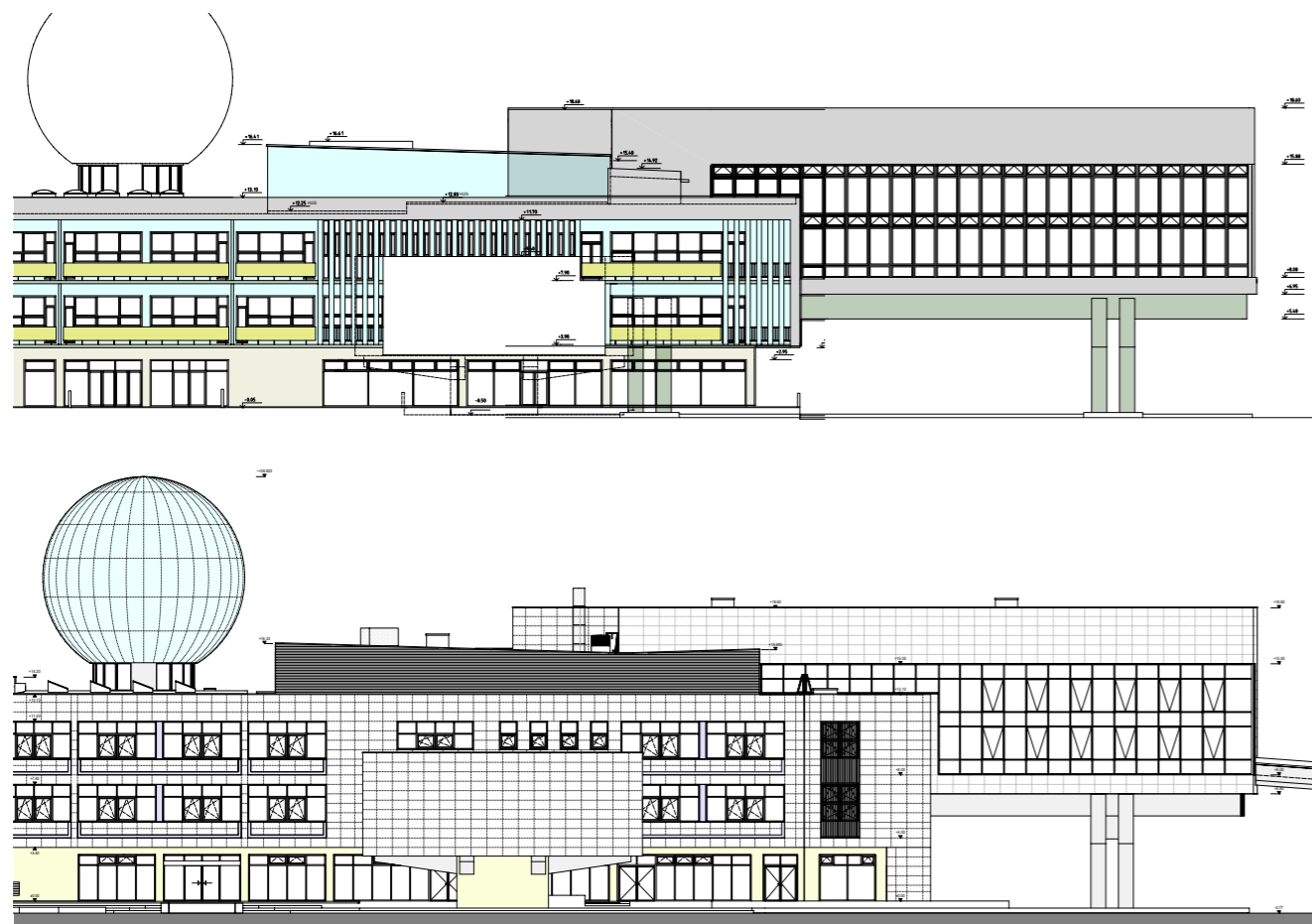
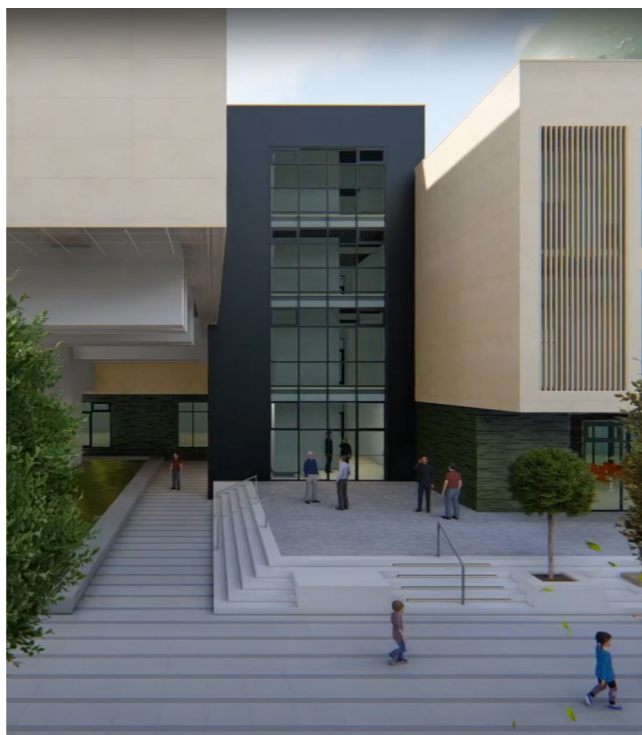


Budou narušeny harmonické proporce

Při navrhování domu jde o to vyladit poměr mezi rozměry jednotlivých hmot. V první řadě dochází ke zrušení balkonů, a navíc ke dvěma novým přístavbám. To má za následek narušení dosavadních proporcí mezi třemi objemy (velkým sálem, hlavní budovou a malým sálem).

K hlavnímu dvoupatrovému objemu bude přistavěno komunikační jádro. Dojde tím k protažení stávajícího objemu domu o 10 metrů směrem do vodní plochy. Jelikož v této přístavbě bude komunikační jádro s výtahy, hmota doma doběhne až na zem, a nebude tak zachovaný převis prvního patra. Zároveň se v důsledku této přístavby zmenší i prosklená stěna do foyer velkého sálu.

Druhá přístavba zaplní prostor mezi sálem a hlavní budovou na straně u finančního úřadu. Tato přístavba bude sloužit čistě jako provozní schodiště, obložena navíc bude kompozitními plechovými panely, které se běžně používají jako obkladový materiál průmyslových hal.³

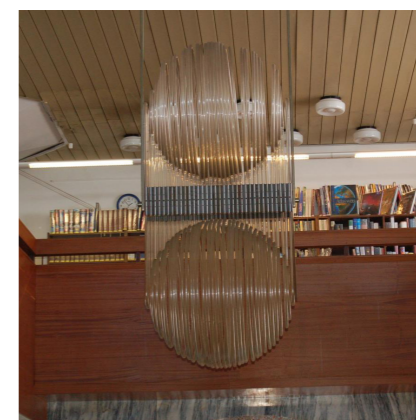
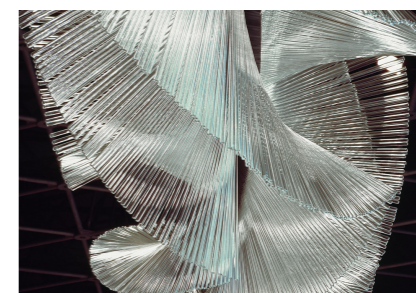


Nejistý osud lustrů od Vladimíra Procházky

Vladimír Procházka vytvořil pro město v době svého vzniku osm skleněných svítidel a lustrů, které najdeme v Repre, v knihovně, ve sportovní hale, v hotelu Domino nebo ve foyer společenského sálu Medůza⁶

Každý z lustrů je unikátní svým tvarem a byl navrhován přesně pro daný účel a místo. Některé fungují jako solitérní plastiky, které na první pohled zaujmou, jiné spíše dotváří atmosféru místa a vnímáme je jako nedílnou součást místnosti.

S plánovanou rekonstrukcí a přesunem knihovny se ale hned čtyři lustry ocitají v ohrožení. Ty v knihovně zůstanou v chátrající budově bez údržby. Lustr z vinárny v Repre bude odstraněn, jelikož se do prostor vinárny nastěhuje sklad knih. Lustr z Divadla malých forem se do budovy Repre má po rekonstrukci vrátit, není ovšem jisté kam, jelikož foyer, ve kterém se dnes nachází, bude rozváž zrušeno. Pro lustr se tak bude muset hledat nové místo.





Okolo vodní plochy bude travnatý pás

Travnatý pás kolem vodní plochy znemožní lidem dostat se do těsné blízkosti vody. Tráva přirozeně funguje jako oddělující prvek. Pro chůzi jsou určeny zpevněné plochy. Nezpevněným plochám se obvykle snaží lidé vyhýbat. Pokud se ovšem po trávě či jiné nezpevněné ploše pohybuje často větší množství lidí, dochází k vyšlapání pěšiněk a lysých míst.

Těsný kontakt s vodou zde měl i skrytý význam. Přesunem města od řeky Bíliny ztratilo město přirozené nábřeží. Architekti zde vytvořili velkou vodní plochu s chodníkem přiléhajícím přímo k vodní hladině. Tím umožnili lidem procházet se podél vody, anebo si sednout na obrubník a relaxovat. To nově bude možné pouze po překonání přirozené bariéry v podobě travnatého pásu. Vodní plocha se tím stane nedostupná a odtržená.

Dům ztátí přístavbou svou lehkost

Záměrem architektů bylo mimo jiné odpoutat dům od „pozemských starostí“.7 Veškeré kulturní provozy jsou tak vyzdvíženy nad terén. Hmoty stojí buď na nohách nebo jsou vykonzolovány. Nová přístavba komunikačního jádra toto ničí, jelikož nerespektuje konzolovitě vytažení. Přístavba dobíhá až na zem, a vytváří tak jakýsi dojem podpůrné nohy.



Skutečný vzhled výtahu

V současnosti je dvorana volný otevřený prostor, kterému dominuje schodiště. Po rekonstrukci bude do středu dvorany umístěn výtah. Na líbivých vizualizacích je výtah letmo naznačený skleněnými příčkami. Lze ho tak snadno přehlédnout. Ve skutečnosti však půjde výtah přehlédnout jen stěží. Výtah bude mít prosklené pouze dvě stěny, zbylé dvě budou z nerezavého plechu.³

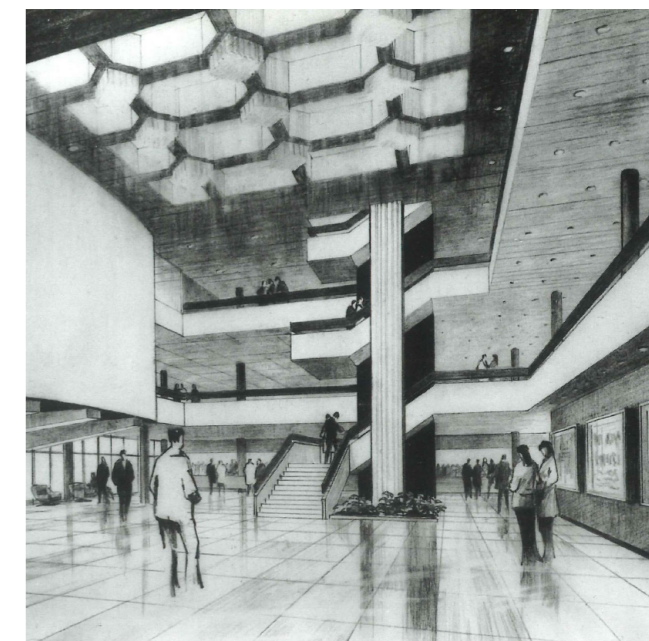
Výtah navíc nedisponuje strojovnou, bude tak mít trakční motor umístěný přímo pod stropem dvorany. Namísto schodiště a podhledu se světlíky se dominantou stane výtahová šachta s motorem pod stropem.

Výtah bude mít také pouze jeden vstup, a to ze strany od balkonů. Po dojetí do přízemí tak bude člověk vystupovat proti skleněné příčce.

Provoz v budově

Nepochopení konceptu celé budovy

Dům je navržený jako série hmot, kdy každá z nich představuje jinou společenskou funkci. Všechny jsou navázané a spojené dvoranou. Ať se chcete v domě dostat kamkoliv, vždy budete muset projít přes dvoranu. Zabráním tohoto nejdůležitějšího spojovacího uzlu pro specifickou a provozně striktně oddělenou funkci se rozpadá celkový koncept fungování domu. Do sálu se nyní bude vstupovat nejméně pohodlnou cestou, návštěvníci budou skrz dům hnáni jako nezvaní hosté. Do nově umístěného kina bude trasa stejná, a navíc se k němu bude přistupovat z míst, kde bývalo původně zázemí pro herce, tedy ze zcela opačné strany než byl původní záměr autorů.



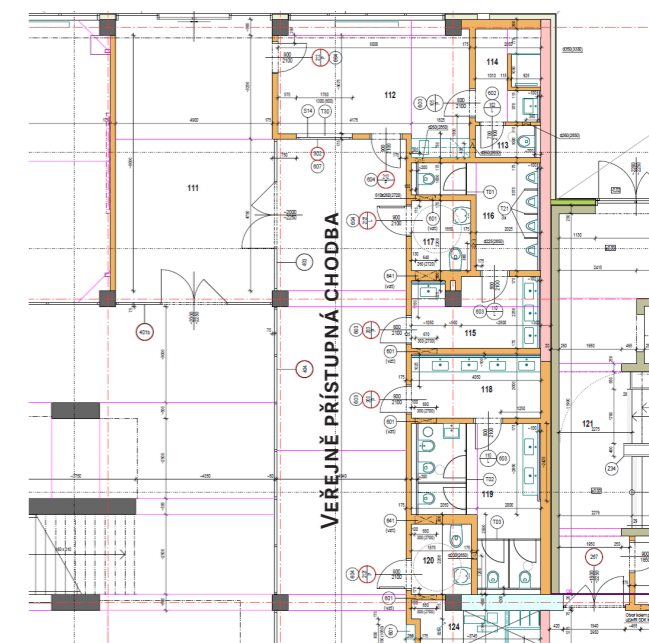
Dvorana bude patřit knihovně

Dvorana v Repre je velkorysý prostor, který obslouží veškeré provozy v domě. Dostanete se z ní do restaurace, do kinosálu, do divadla, do malého i velkého sálu, sestoupáte do vinárny i vystoupáte do planetária. Navíc se po obvodu nachází nespočet místností pro volnočasové aktivity i nezbytné kanceláře. Nově bude dvorana monofunkční prostor pro nevelký počet návštěvníků knihovny, ze které se dostanete jen mezi knihy, do kanceláří a do planetária, které se tím stane provozně závislé na knihovně.

Režim přístupnosti toalet v přízemí

Toalety umístěné v chodbě u šaten jsou provozně odděleny od provozu knihovny. Kdokoliv bude chtít využít tyto toalety, může tak učinit pouze před vstupem do knihovny nebo až po jejím opuštění. Pokud v knihovně bude trávit delší čas, může využít pouze toalety v prvním či ve druhém patře, kde je však velmi omezená kapacita. Bude-li se v přízemí knihovny konat přednáška, bude muset návštěvník na toaletu do prvního patra, nebo opustit knihovnu, odskočit si a opět se vrátit do knihovny.

Zároveň tím, že jsou toalety v přízemí situovány na chodbě, která bude dle technické zprávy veřejnosti otevřena v průběhu celé provozní doby kulturního domu, jak bude zajištěno, aby se nestaly veřejnými městskými toaletami?



Redukce kapacity kinosálů v Mostě

Momentálně se v Repre nachází Divadlo malých forem, které má kapacitu 125 míst a kinosál, který má kapacitu 381 míst. Knihovna má vlastní malý kinosál s kapacitou 132 míst.

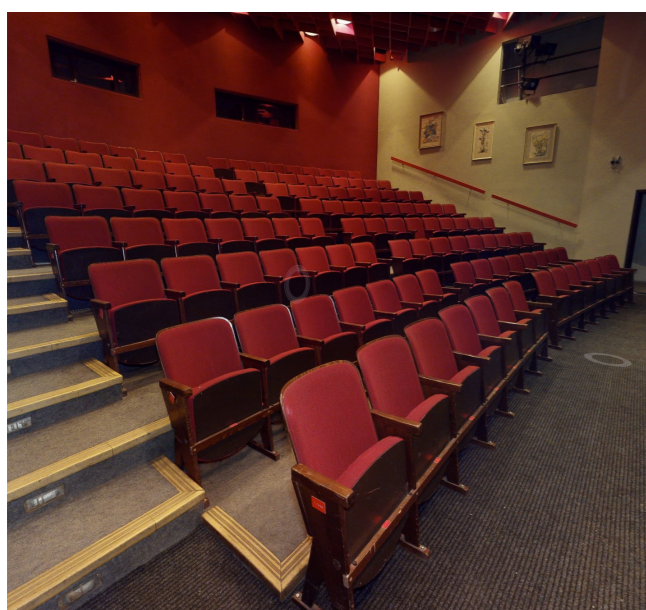
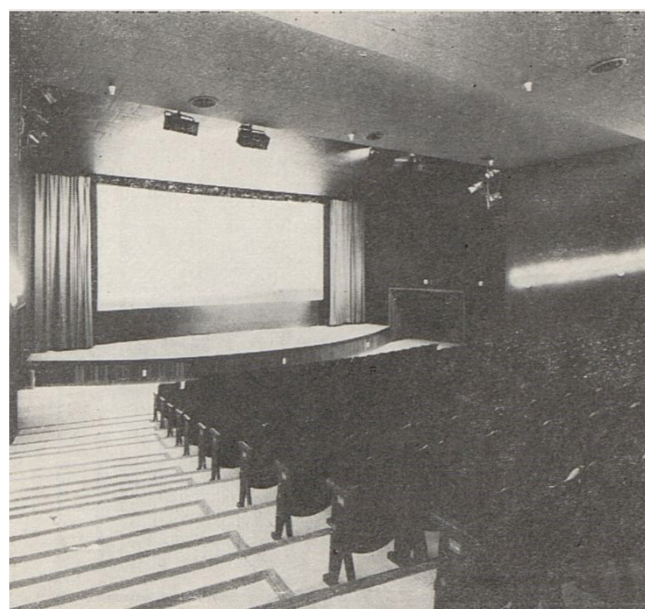
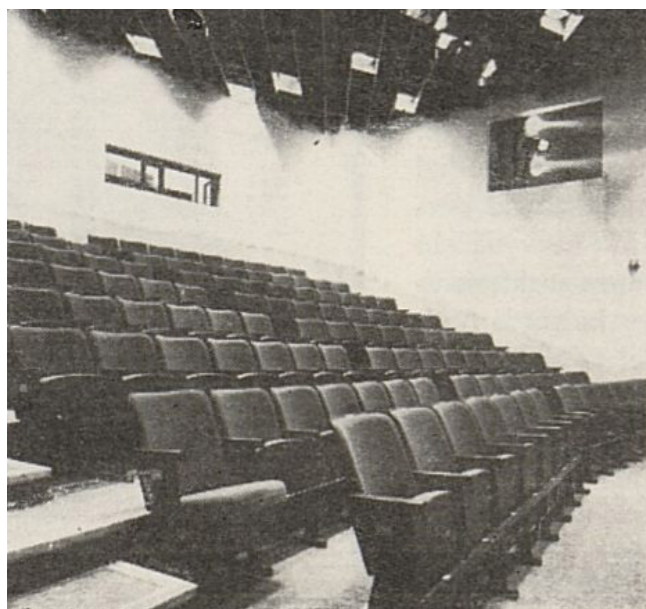
Nově zůstane pouze prostor divadla, které bude přestavěno na kinosál o kapacitě 162 míst. Z původních 3 sálů o celkové kapacitě 638 míst zůstane jen jeden. Kapacita se tak sníží na jednu čtvrtinu.³

Kinosál v knihovně je kromě občasné projekce dětských filmů používán zejména pro pořádání přednášek a promítání cestopisných dokumentů. Po rekonstrukci Repre a přesunu knihovny tento kinosál zanikne. Sál, který vznikne v Repre, však bude na provozu knihovny zcela nezávislý, ta tím pádem přijde o vlastní sál. Přestože v přízemí budou vytvořené víceúčelové místnosti, bude se jednat spíše o učebny. Prostorům chybí elevace, čili ze zadních řad půjde hůř vidět.

Prostory mají velká okna až na zem po obou stranách místnosti, ve dne tak budou muset být uměle zatemňovány, aby se v nich dalo pohodlně promítat.

Filmy jsou jednoznačně funkce, za kterou by lidé byli ochotni do Repre přijít. Ovšem kinosál s kapacitou 162 míst bude sloužit spíše pro promítání artovějších snímků.²

Nebylo by vhodnější, kdyby stávající kinosál zůstal kinosálem a sloužil by k projekcím trháků, na které budou každý den chodit desítky návštěvníků? Buď by se město mohlo stát samo provozovatelem, nebo by prostory poskytlo jinému z provozovatelů, čímž by mu odpadla povinnost starat se o část kulturního domu. Kinosál by v odpoledních a večerních hodinách přitáhl do centra obyvatele, kteří by následně mohli živit restauraci a kavárnu v kulturním domě.



Zkomplikování přístupové cesty do sálu

Akce konané v Repre, jako například reprezentační či maturitní plesy, jsou významnými kulturními rituály. Architektura budovy musí významu těchto rituálů odpovídat a dodávat jim na vážnosti.

V současnosti se do sálu vstupuje velmi intuitivně – širokými dveřmi přímo do prostorné dvorany přes tři podlaží. Následně po schodišti do prvního patra s možností se zastavit, pozorovat nově příchozí či pohodlně čekat na ostatní. Poté se jde širokou chodbou, na jejímž konci je dostatek místa pro kontrolu vstupenek, a následně už jen přímým schodištěm do prostorného předsálu a samotného sálu.

Šatna pro odložení kabátů je elegantně ukryta za schodištěm. Pokud si v ní nic neodkládáte, nemusíte si jí v daný okamžik vůbec všimnout.

Nově se cesta bude klikatit skrze celé přízemí. Namísto vstupu do noblesní dvorany se půjde úzkou chodbou podél skleněné stěny, odkud bude možné do dvorany pouze nahlednout. Ta však již bude zhasnutá, jelikož knihovna už bude mít po zavírací době. Následně každý bude muset projít skrz prostor šaten, v němž se budou tísnit stovky příchozích návštěvníků.

Za šatnou, lehce za rohem, vás bude čekat buď fronta na výtah, nebo cesta do druhého patra po šesti ramenech schodiště. Poté ještě několik zatáček a za sloupem, který vám bude stát v cestě, se teprve ocitnete předsálí. Po cestě se nenachází žádné místo kde by mohly být pohodlně kontrolovány vstupenky, aniž by se průchod zcela neucpal.



Výrazná redukce funkcí budovy

Do budovy jsou umístěny 4 funkce, které budou fungovat v rozdílných časech. Knihovna bude otevřena zejména dopoledne a odpoledne. Jednouchcelový kinosál bez podia bude fungovat převážně v pozdních odpoledních a večerních hodinách a společenský sál bude využíván jako doteď, hlavně o víkendech v průběhu plesové sezóny. Restaurace bude otevřena pořád, vyvstává však otázka, zdali se sama

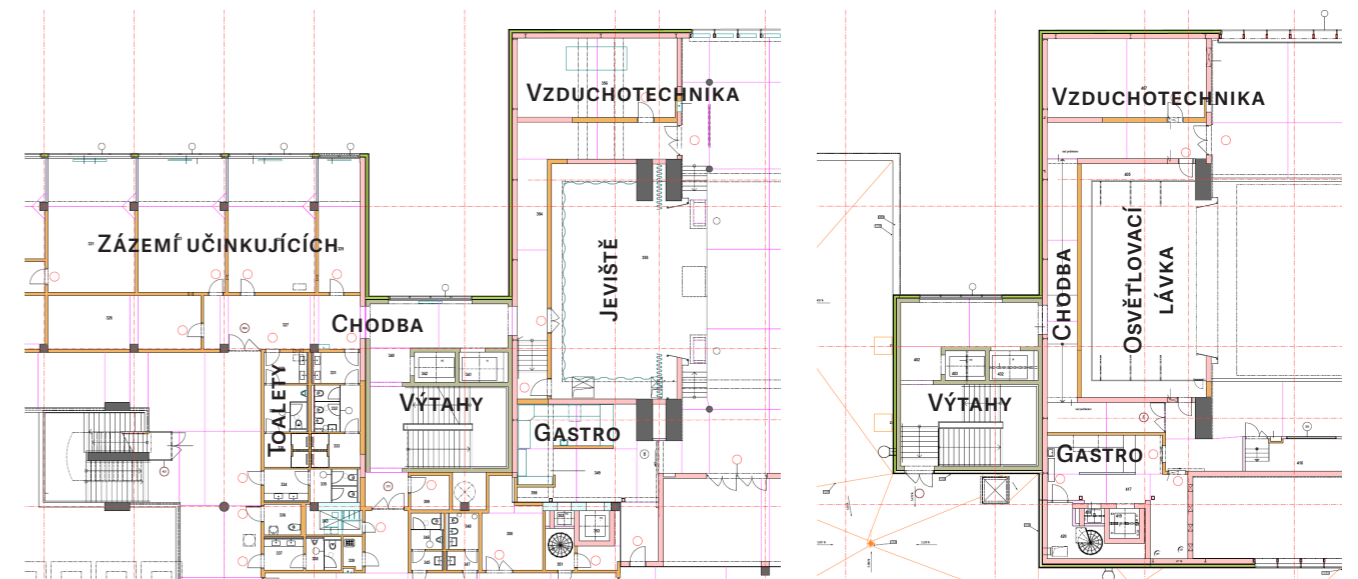
o sobě užíjí. Návštěvníci knihovny nejsou cílová skupina pro restauraci ani kavárnu, v okolí nepracuje dostatek lidí, aby mohla restaurace fungovat jako obědové stravování a ve večerních hodinách zde kromě občasného promítání filmu neexistuje nic, co by přitáhlo návštěvníky. Pokus o oživení restaurace tu už byl. Selhal. Co je nyní jinak a dává nám záruku, že i tento pokus nedopadne stejně?



Nulové zázemí pro zaměstnance či pro skladování jevištní techniky

Jeviště nemá k dispozici vůbec žádné prostory, kde by mohly být skladovány kulisy či dekorace, ani žádné prostory pro skladování zvukařského vybavení nebo osvětlovací techniky. Veškeré vybavení bude muset být buď trvale umístěno na jevišti, kde bude zabírat místo a překážet při jakémkoliv provozu, nebo bude muset být deponováno jinde a přiváženo pro každou akci.

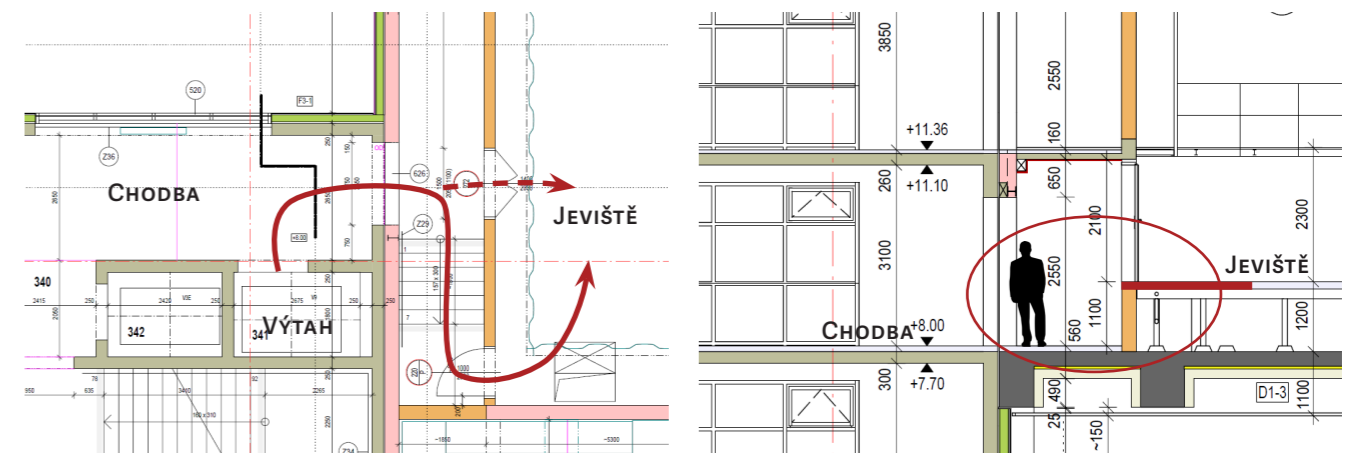
Zároveň zde neexistuje žádná denní místnost, v níž by mohli zaměstnanci nerušeně trávit čas v průběhu dne. Jediné, co se v zázemí nachází, jsou herecké šatny. Zcela chybí místo dedikované pro zvukaře, osvětlovače či jevištní stavbu.³



Obtížná doprava kulis a techniky na jeviště

Neexistuje pohodlná a bezbariérová doprava na jeviště. Stěhování jakýchkoliv kulis či techniky bude náročné a namáhavé. Na jeviště existují od výtahu dvě možné cesty. Pro vystupující je pohodlný vstup po několika schodech a dveřmi šířky 1000 mm. Pro stěhování techniky je však tato cesta nevhodná, a to právě kvůli schodům a především pak úzkým dveřím. Druhý možný vstup je přímo z chodby dveřmi

širokými 1400 mm. Ten by byl ideální, kdyby ovšem tyto dveře nebyly ve výšce 1,1 metru nad podlahou.³ Například zvukařské kufrы, které jsou často širší než 1 metr, či jakékoliv jiné kulisy a dekorace budou muset být zvedány do této výšky, aby je bylo možné vůbec dostat na podium. Při uvážení nemalé hmotnosti zvukařského vybavení bude jeviště téměř nevyužitelné pro pořádání koncertů či hudebních akcí.

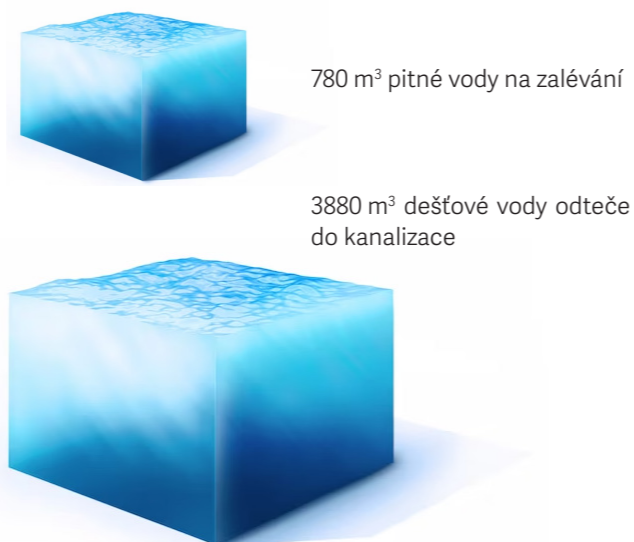


Nehospodárné nakládání s dešťovou vodou

Přestože se Mostecko nachází v oblasti srážkového stínu Krušných hor, a jedná se tak spíše o sušší reion, projekt počítá s tím, že veškerá voda ze střech budovy a přilehlých ploch bude odváděna do kanalizace. Pouze voda ze střechy sálu bude napájet vodní plochu pod sálem. Nemělo by být s dešťovou vodou nakládáno více efektivněji?

Projekt mimo jiné počítá s parkovými úpravami přilehlých ploch. K jejich závlaze bude ale na místo dešťové vody používána pitná voda z vodovodního řádu! Podle projektu se má ročně jednat o objem 780 m³ pitné vody.

Bilance dešťových srážek: Průměrný roční úhrn srážek v Mostě je asi 400 mm. Plocha chodníků a náměstí je 4500 m², plocha střech 5200 m². Celkem se bavíme o sběrné ploše 9700 m². Za rok na tuto plochu naprší 3880 m³ vody, která bude kanalizována.³



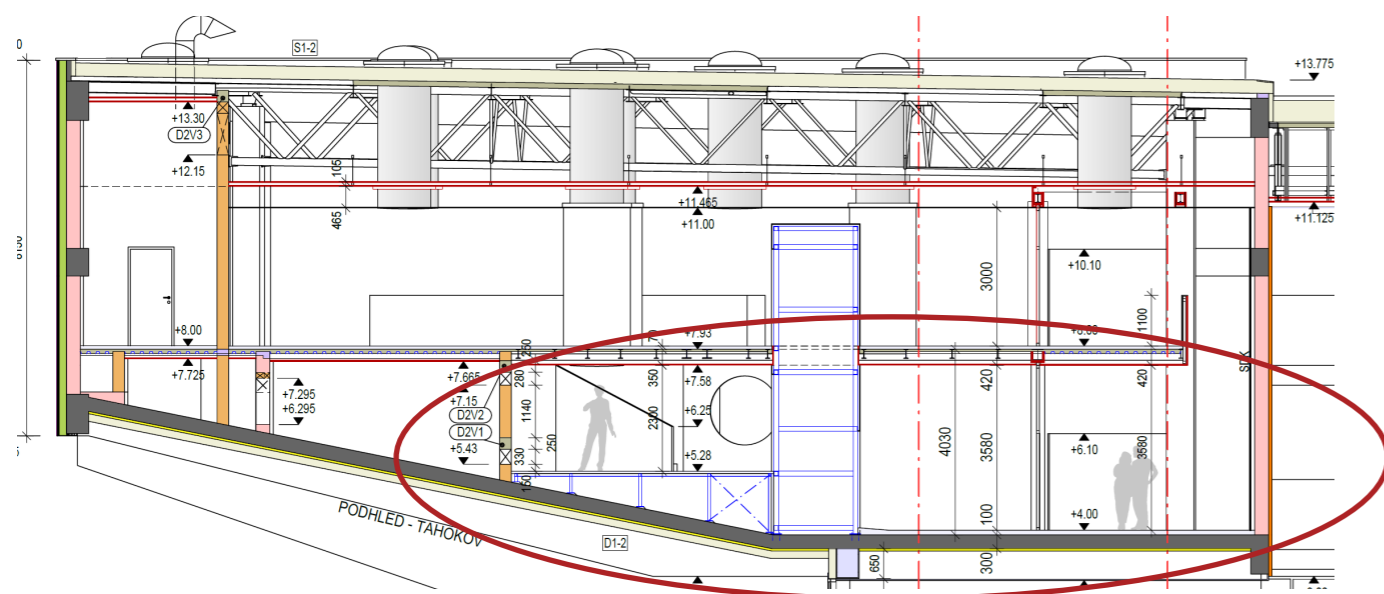
Chybějící denní osvětlení v prostorách knihovny

Denní světlo je požadováno ve všech čtenářských a uživatelských prostorech. Tím, že je knihovna umístována do prostorů, které pro tento účel nebyly nikdy navrženy, nesplňují tak tuto podmínku. Prostor kinosálu je rozdělen do dvou podlaží vestavbou patra. Pro horní prostor jsou ve stropě kinosálu navrženy světlíky. Spodní prostor ovšem zůstává zcela neosvětlený.

Tím, že tento prostor se nachází na svažující se podlaze, je v určitém místě výška stropu pouhých 2300 mm, z toho důvodu je do tohoto místa umístěno dětské oddělení. Je zcela nepochopitelné, že dětské oddělení by mělo být v prostorách s nízkými stropy, bez oken a bez přístupu denního světla.

Dalším takovýmto prostorem, je plocha volného výberu knih ve druhém podlaží. Její hloubka je bezmála 25 metrů a denní osvětlení se do tohoto prostoru dostává pouze z jednoho místa na západní fasádě. Tím, že zde budou umístěné vysoké knihovní regály, nebude světlo pronikat hlouběji do prostoru. Většina plochy tak bude muset být dosvícena umělým osvětlením i za slunečného dne.

Stávající budova tento problém nemá, jelikož světlo mezi regály proniká z 63 metrů široké prosklené fasády přes dvě patra a skrze dvě atria uvnitř budovy.



Nevyužitý potenciál

Repre jako multikulturní prostor

Kulturní dům Repre je svou polohou v centru velmi atraktivním místem, které se může stát středobodem veškerého kulturního dění ve městě. Proč nevyužít stávající prostory kulturního domu a nevnuknout jim nový život?

Velké plnohodnotné kino se vším komfortem by byla dozajista funkce, která by dokázala přilákat mnoho návštěvníků každý den. Velký kinosál by zároveň nemusel být jediným sálem. Dnes není problém mít divadlo kombinované s kinem. Malý divadelní sál by se podle potřeby mohl snadno změnit na malý promítací sál, ať již pro umělecké snímky nebo cestopisné dokumenty.

V ostatních případech by malý divadelní sál mohl velmi dobře sloužit jako prostor pro hostující herecké soubory nebo jako domovská scéna amatérských divadelních spolků v Mostě. V přilehlých místnostech by se mohly nacházet zkušebny.

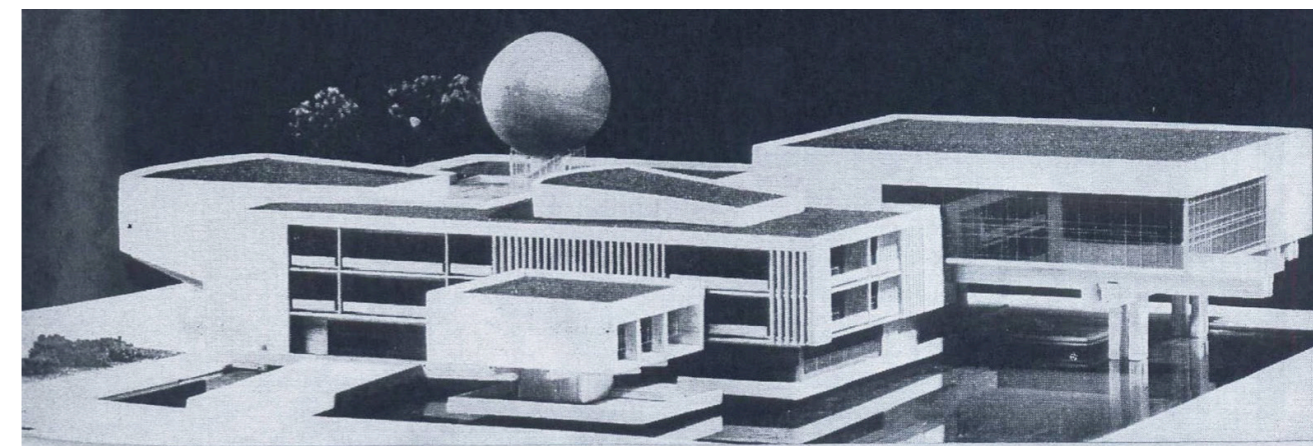
Dalším využitím pro malý divadelní sál by se bezpochyby mohly stát slavnostní akce základních a středních škol. Dnes se tyto události konají především v zasedacím sále na magistrátu, případně na nádvořích škol nebo v tělocvičnách. Divadelní sál s přiměřenou kapacitou by pro tento typ akcí velmi dobře vyhovoval. Stejně tak by se zde mohly konat nejrůznější besedy. Mostecké gymnázium pořádá pravidelně tematické týdny, během nichž zve hosty na přednášky. V malém divadelním sále by byla skvělá akustika, dostatečná kapacita i komorní atmosféra.



Repre si zaslouží architektonickou soutěž

Projekt na výstavbu centra města Mostu byl ve své době jeden z nejsledovanějších projektů. Na koncepci výstavby i na všechny jednotlivé budovy se vypisovala architektonická soutěž. Bylo tím zaručeno, že jednotlivé týmy architektů

prověřili všechny možnosti, jaké daná parcela a požadovaná funkce domu nabízejí. Načež z nich bylo vybráno řešení, které nejlépe odpovídá místu a svému účelu. Totéž by si dům zasloužil i dnes. Cílem soutěže není dramatická modernizace



Otevřený dopis městu

Vážený pane primátore, Vážení členové městské rady,

obracíme se na Vás s žádostí o odložení rekonstrukce kulturního domu Repre.

Tato perla brutalistní architektury si zaslouží lepší zacházení, než jaké jí bylo doposud poskytováno. Jak zmínil i Národní památkový ústav – stavba má takové kvality, že by měla být chráněna jako národní kulturní památka. To, že stavba musí projít rekonstrukcí, je zřejmé. Tepelně technická stránka domu je nevyhovující. Většina technických prostor neprošla rekonstrukcí od doby jeho dokončení. Nezbytná je i výstavba nových výtahů pro bezbariérový přístup do sálu. Všechny nutné změny lze ovšem realizovat v rámci stávajícího objemu domu, bez nutnosti přístaveb nových komunikačních jader.

Od výstavby Repre brzy uplyne 50 let, což je doba, po které se tyto stavby pomalu dostávají do hledáčku památkářů a po které si i veřejnost začíná uvědomovat jejich kvality. O kvalitách mosteckých staveb vypovídá kniha Most zánik a vznik z roku 2022 vydaná Národním památkovým ústavem. A o výjimečné hodnotě Repre svědčí zejména zpráva NPÚ z roku 2021, ze které plyne, že „pokud budou tyto schválené stavební úpravy skutečně provedené v plném rozsahu, shledané památkové hodnoty objektu budou nevratným způsobem znehodnocené“.

V posledních letech byla velká část prostor nevyužita. To však nutně neznamená, že pro ně nelze najít využití nové. Například malý divadelní sál by mohl sloužit pro slavnostní akce základních a středních škol nebo jako zázemí amatérských divadelních spolků. Městské divadlo v Mostě navíc nemá malou scénu, kde by mohlo hostit divadelní zájezdy. Při rekonstrukci bude malý divadelní sál přestavěn na kinosál. Celou plochu současného kinosálu naopak zaujme knihovna. Nebylo by namísto této rošády výhodnější zachovat v Repre divadelní sál a stávající kinosál uzpůsobit standardům dnešních kin?

Sloučení funkce knihovny a kulturního domu je sice vhodné pro malé město s několika tisíci obyvateli, ne však pro 60 tisícové město s knihovnou čítající půl milionu svazků. Kromě redukce knihovního fondu na polovinu přijde knihovna i o atria, vysoký prosvětlený prostor s nejdelším lustrem v Evropě, ale hlavně o komunitu lidí. Vysídlením knihovny z objektu vybudovaného čistě pro knihovní účely přijdou obyvatelé dvou čtvrtí o lokální centrum. Dojde tak k dalšímu zpřetrhání sociálních vazeb budovaných po desetiletí.

V současnosti se město rozvíjí a stává se tahounem celého severozápadu Čech. O čemž svědčí velmi zdařilá územní studie jižních svahů jezera Most, probíhající realizace vítězného návrhu soutěže na park Střed nebo nově schválený záměr revitalizace centra města řešený formou soutěžního dialogu... Tyto kroky jsou vřele přijímány a dostávají město na stránky architektonických časopisů. Naproti tomu plánovaná rekonstrukce Repre budí značné kontroverze a snáší se na ni kritika od odborníků i samotných obyvatel města. Nestálo by za to i tento projekt pozvednout na stejnou úroveň jako ty výše zmíněné?

Město Most odmítlo vypsát zakázku na rekonstrukci Repre formou architektonické soutěže. Bývalý primátor Jan Paparega to obhajoval slovy: „Při rekonstrukci se nebude výrazně měnit tvar Repre a také využití bude z velké části stejné.“ Pravdou ovšem je, že navržený projekt mění jak tvar budovy, tak i její převážné využití. Kdyby město vypsalo architektonickou soutěž, výsledný návrh a následná realizace by mu mohly přinést prestiž i uznání od obyvatel a odborné veřejnosti. Město by se tak mohlo stát vzorem citlivého přístupu ke svému poválečnému architektonickému dědictví.

My níže podepsaní Vás žádáme o zastavení příprav rekonstrukce a vypsání nové veřejné zakázky řešené formou soutěžního dialogu, která najde pro kulturní dům Repre to nejhodnější využití.

Podepsáni:
Martin Trávníček
Adam Malý
Tomáš Henry Abraham

Dotazy na investora

- Budova Repre nikdy nebyla stavěna pro provoz knihovny a proti jejímu přesunu se od počátku zvedá vlna nevole. Jaký je tedy důvod k přestěhování knihovny do Repre?

- Národní památkový ústav ve své zprávě jasně uvedl, že pokud proběhne rekonstrukce v současně plánované podobě, dojde k nevratným ztrátám na architektonických hodnotách stavby. Proč i přes tento závěr úřadu pokračujete v přípravách rekonstrukce?

- Proč se město nesnaží získat dotaci na rekonstrukci knihovnických objektů právě pro budovu knihovny, a místo toho přemísťuje knihovnu do Repre, na něž dotaci čerpá?

- Co se stane s lustrem z vinárny od předního českého skláře Vladimíra Procházky?

- Kam je po rekonstrukci plánováno umístit art protis od Miroslava Houry a lustru od Vladimíra Procházky z foyer divadelního sálu?

- Art protis je inspirovaný divadelní tematikou, protože byl vytvářen pro foyer divadla. Jaký bude mít na novém místě význam, když funkce divadla z Repre mizí.

- Současné prostory ZUŠ, například pro výuku virtuální reality, jsou na hranici kapacity. Neuvažovalo město o tom, že by některé prostory v kulturním domě mohla využívat?

- Na základě čeho město tvrdí, že knihovna oživí centrum?

- Studie využitelnosti zpracovaná architektem Nesládkem není studií využitelnosti. Jedná se pouze o ověřovací studii, zda je možné umístit do kulturního domu knihovnu. Proč nebylo uvažováno nad jiným využitím, které by pro kulturní dům bylo vhodnější?

- Proč nebyla v raných fázích příprav oslovena veřejnost a neproběhl průzkum, jak by si lidé přáli využívat kulturní dům?

- Není nelogické přestavovat budovu v centru na knihovnu, když pouhý kilometr, tedy 15 minut chůze od Repre, existuje budova postavená přímo pro knihovnické účely?

- Současná knihovna disponuje velkou prosklenou fasádou přes dvě patra. V Repre nic takového nebude. Nemělo by být přirozené denní světlo dominantním prvkem knihovnických prostorů?

- Podle dokumentu vydaného Národní knihovnou, jako doporučení pro knihovní stavby, je uvedeno, že by knihovna pro města s více než 40 tisíci obyvateli měla mít i venkovní prostory, jako jsou atria, nádvoří či zahrady. Původní budova knihovny toto splňuje, knihovna v Repre nic takové mít nebude, nepřijde vám to jako krok zpět?

- To, že stále není jasné, co bude s budovou knihovny, která je mimo jiné největší knihovnickou budovu postavenou čistě pro knihovní účely a zároveň se pyšní nejdelším lustrem v Evropě, je podle mě politováníhodné. O jejím budoucím využití mělo být jasno dříve, než se rozhodlo o přesunu knihovny. Proč se kulturní dům stává knihovnou a teprve následně se bude řešit, jak budeme využívat knihovnu?

- Neuvažovalo město například nad tím, že by některé kancelářské prostory Repre v prvním či ve druhém patře využíval přímo magistrát? Například odbor kultury. Bylo by to symbolické spojení a zároveň by kulturní dění ve městě bylo řízeno přímo ze samého centra kulturního dění.



Zdroje

ODKAZY

1. NESLÁDEK, Petr. *Studie využitelnosti KD REPRES MOST*. 2016.
2. Ministerstvo kultury. *Oznámení o nezhájení řízení*. Elektronický dopis. Odesláno: 11. 6. 2021.
3. KROUPA, Miroslav. *Projektová dokumentace Rekonstrukce kulturně-vzdělávacího centra REPRES v Mostě*. 2020.
4. STARÁ, Markéta. *Nejhodnotnější umělecká díla zůstanou v kulturním domě Repre*. Online. In: mesto-most.cz, Poslední změna: 16. 2. 2023. Dostupné z: <https://www.mesto-most.cz/nejhodnotnejsi-umelecka-dila-zustanou-v-kulturnim-dome-repre/d-44025>. [citováno 2023-11-15].
5. HOLÝ, Vít. *Repre - můj názor na připravovanou rekonstrukci*. Online. Vytvořeno: 26. 3. 2020. Dostupné z: <https://www.facebook.com/photo/?fbid=10215510424504880&set=a.10215510415704660>. [citováno 2023-11-21].
6. TICHÁ, Karolína. *Umělecká díla Vladimíra Procházky a Reného Roubíčka v Mostě*. statutární město Most, 2014.
7. BENEŠOVÁ, Marie. *Oblastní kulturní dům v Mostě*. *Architektura ČSR*. Roč. 44 (1985), č. 5, s. 198-203.

MÉDIA

- ČT24. *Mostecký kulturní dům Repre se bude bourat*. Online. In: [ct24.ceskatelevize.cz](https://ct24.ceskatelevize.cz/regiony/1188200-mostecky-kulturni-dum-repre-se-bude-bourat) 28. 2. 2012. Dostupné z: <https://ct24.ceskatelevize.cz/regiony/1188200-mostecky-kulturni-dum-repre-se-bude-bourat>. [citováno 2023-11-22].
- Redakce HL. *Už je to jisté: Knihovna v Repre bude*. Online. In: [homerlive.cz](http://www.homerlive.cz/uz-je-to-jiste-knihovna-v-repre-bude/) 29. 7. 2016. Dostupné z: <http://www.homerlive.cz/uz-je-to-jiste-knihovna-v-repre-bude/>. [citováno 2023-11-22].
- KASSAL, Tomáš. *Lidé chtějí, aby opravu Repre řešila soutěž architektů. Most to odmítá*. Online. In: [idnes.cz](https://www.idnes.cz/usti/zpravy/kulturni-dum-repre-most-architektonicka-soutez-oprava.A170117_2299484_usti-zpravy_vac2) 21. 1. 2017. Dostupné z: https://www.idnes.cz/usti/zpravy/kulturni-dum-repre-most-architektonicka-soutez-oprava.A170117_2299484_usti-zpravy_vac2. [citováno 2023-11-22].
- FIALOVÁ, Radka. *Projekt opravy kulturního domu Repre v Mostě vytvoří Artech*. Online. In: [archiweb.cz](https://www.archiweb.cz/n/domaci/projekt-opravy-kulturniho-domu-repre-v-moste-vytvori-artech) 23. 11. 2017. Dostupné z: <https://www.archiweb.cz/n/domaci/projekt-opravy-kulturniho-domu-repre-v-moste-vytvori-artech>. [citováno 2023-11-22].
- KAROUS, Pavel. *Pavel Karous: Jak vytěžit nový Most*. Online. In: [novinky.cz](https://www.novinky.cz/clanek/kultura-salon-pavel-karous-jak-vytezit-novy-most-40311886) 3. 2. 2020. Dostupné z: <https://www.novinky.cz/clanek/kultura-salon-pavel-karous-jak-vytezit-novy-most-40311886>. [citováno 2023-11-22].
- STRATILÍK, Ondřej. *Druhá smrt Mostu. Panelové město došlo na konec své cesty*. Online. In: [euro.cz](https://www.euro.cz/clanky/druha-smrt-mostu-panelove-mesto-doslo-na-konec-sve-cesty/hodnoceni/) 17. 3. 2020. Dostupné z: <https://www.euro.cz/clanky/druha-smrt-mostu-panelove-mesto-doslo-na-konec-sve-cesty/hodnoceni/>. [citováno 2023-11-22].
- ŠVEC, Martin. *Empatie jako klíč k pochopení pozdní moderny*. Online. In: [artalk.cz](https://artalk.cz/2020/04/24/empatie-jako-klic-k-pochopeni-pozdni-moderny/) 24. 4. 2020. Dostupné z: <https://artalk.cz/2020/04/24/empatie-jako-klic-k-pochopeni-pozdni-moderny/>. [citováno 2023-11-22].
- FÁRA, Kamil. *Zabít předměstí a oživit centrum? Most má dilema. Protesty a petice, proti tomu chladně kalkulující radnice. Jde o knihovnu*. Online. In: [krajskelisty.cz](https://www.krajskelisty.cz/ustecky-kraj/24665-zabit-predmesti-a-ozivit-centrum-most-ma-dilema-protesty-a-petice-proti-tomu-chladne-kalkulujici-radnice-jde-o-knihovnu.htm) 13. 10. 2020. Dostupné z: <https://www.krajskelisty.cz/ustecky-kraj/24665-zabit-predmesti-a-ozivit-centrum-most-ma-dilema-protesty-a-petice-proti-tomu-chladne-kalkulujici-radnice-jde-o-knihovnu.htm>. [citováno 2023-11-22].
- VOKURKA, Martin. *Natáčení britského seriálu v Mostě skončilo. Filmaři utratili dva miliony*. Online. In: [denik.cz](https://www.denik.cz/film-a-televize/nataceni-serial-extinction-most-20210420.html) 20. 4. 2021. Dostupné z: <https://www.denik.cz/film-a-televize/nataceni-serial-extinction-most-20210420.html>. [citováno 2023-11-22].
- VOKURKA, Martin. *Rozsah změny Repre není stále jistý, návrh na kulturní památku zatím nevyšel*. Online. In: [denik.cz](https://mostecky.denik.cz/zpravy_region/kulturni-dum-repre-most-zmena-20210710.html?login=1) 10. 7. 2021. Dostupné z: https://mostecky.denik.cz/zpravy_region/kulturni-dum-repre-most-zmena-20210710.html?login=1. [citováno 2023-11-22].
- VOKURKA, Martin. *Opuštěné Repre v Mostě obsadí světové herecké hvězdy. Politici řeší rekonstrukci*. Online. In: [denik.cz](https://mostecky.denik.cz/zpravy_region/kulturni-dum-repre-most-20220519.html) 19. 5. 2022. Dostupné z: https://mostecky.denik.cz/zpravy_region/kulturni-dum-repre-most-20220519.html. [citováno 2023-11-22].
- VOKURKA, Martin. *Most bude mít dvě kina. Knihovna se nemá bourat kvůli Repre, odkud odvezou umění*. Online. In: [denik.cz](https://mostecky.denik.cz/zpravy_region/repre-kosmos-knihovna-most-20230123.html) 23. 1. 2023. Dostupné z: https://mostecky.denik.cz/zpravy_region/repre-kosmos-knihovna-most-20230123.html. [citováno 2023-11-22].
- VEPŘOVSKÁ, Jitka. *Z Repre nejhodnotnější umělecká díla nezmiří. Po rekonstrukci se vrátí zpět*. Online. In: [denik.cz](https://mostecky.denik.cz/zpravy_region/repre-umelecka-dila-most-20230220.html) 20. 2. 2023. Dostupné z: https://mostecky.denik.cz/zpravy_region/repre-umelecka-dila-most-20230220.html. [citováno 2023-11-22].
- VOKURKA, Martin. *Most vyhlásí třetí zakázku na rekonstrukci Repre. Architektonická soutěž nebude*. Online. In: [denik.cz](https://mostecky.denik.cz/zpravy_region/most-vyhlasi-treti-zakazku-na-rekonstrukci-repre-20230912.html) 13. 9. 2023. Dostupné z: https://mostecky.denik.cz/zpravy_region/most-vyhlasi-treti-zakazku-na-rekonstrukci-repre-20230912.html. [citováno 2023-11-22].
- VOKURKA, Martin. *Zlom v rozvoji Mostu. Experti navrhnu podobu centra města pro 21. století*. Online. In: [denik.cz](https://mostecky.denik.cz/zpravy_region/zlom-v-rozvoji-mostu-experti-navrhnu-podobu-centra-mesta-pro-21-stoleti-2023101.html) 19. 10. 2023. Dostupné z: https://mostecky.denik.cz/zpravy_region/zlom-v-rozvoji-mostu-experti-navrhnu-podobu-centra-mesta-pro-21-stoleti-2023101.html. [citováno 2023-11-22].
- STRNADOVÁ, Miroslava. *Opravu odložte a vypište soutěž, vyzývají lidé Most kvůli obřím kulturáku*. Online. In: [idnes.cz](https://www.idnes.cz/usti/zpravy/most-repre-rekonstrukce-otevreny-dopis-odbornici.A231130_123931_usti-zpravy_grr) 31. 11. 2023. Dostupné z: https://www.idnes.cz/usti/zpravy/most-repre-rekonstrukce-otevreny-dopis-odbornici.A231130_123931_usti-zpravy_grr. [citováno 2023-12-11].
- VOKURKA, Martin. *Stovky lidí podepisují žádost o zastavení zakázky na Repre. Město neustupuje*. Online. In: [denik.cz](https://mostecky.denik.cz/zpravy_region/stovky-lidi-podepisuji-zadost-o-zastaveni-zakazky-na-repre-mesto-neustupuje-2023.html) 1. 12. 2023. Dostupné z: https://mostecky.denik.cz/zpravy_region/stovky-lidi-podepisuji-zadost-o-zastaveni-zakazky-na-repre-mesto-neustupuje-2023.html. [citováno 2023-12-11].
- BENEŠ, Jan. *Občanská iniciativa chce vyzvat vedení Mostu, aby zrušilo výběrové řízení na rekonstrukci kulturního domu Repre*. Online. In: [sever.rozhlas.cz](https://sever.rozhlas.cz/obcanska-iniciativa-chce-vyzvat-vedeni-mostu-aby-zrusilo-vyberove-riteni-na-9131308?fbclid=IwARISxMnND1DUB_I_aTqZPaZzXAEvWGNMfRbvTtBeCchARR_89o-5-2i5g) 11. 12. 2023. Dostupné z: https://sever.rozhlas.cz/obcanska-iniciativa-chce-vyzvat-vedeni-mostu-aby-zrusilo-vyberove-riteni-na-9131308?fbclid=IwARISxMnND1DUB_I_aTqZPaZzXAEvWGNMfRbvTtBeCchARR_89o-5-2i5g. [citováno 2023-12-11].

OBRAZKY

- Rekonstrukce kulturního domu REPRES*. Online. Dostupné z: <https://www.mesto-most.cz/rekonstrukce-kulturniho-domu-repre/d-33513>. [citováno 2023-11-08]. (použito na titulní straně a stranách 12, 14)
- KREJČÍ, Václav. *Most: zánik historického města, výstavba nového města*. AA 2000, 2008. (použito na straně 2, 15)
- BENEŠ, Ondřej. *Repre Most 02*. Online. Dostupné z: <https://ondrejbenes.blogspot.com/2018/05/repre-most-02.html>. [citováno 2023-12-04]. (použito na straně 4, 5)
- NESLÁDEK, Petr. *Studie využitelnosti KD REPRES MOST*. 2016. (použito na straně 7)
- BENEŠOVÁ, Marie. *Oblastní kulturní dům v Mostě*. *Architektura ČSR*. Roč. 44 (1985), č. 5, s. 198-203. (použito na strana 8, 10, 16)
- VOKURKA, Martin. *Město Most zveřejnilo video, které ukazuje rekonstruované Repre*. Online. Dostupné z: https://mostecky.denik.cz/zpravy_region/mesto-most-zverejnilo-video-ktere-ukazuje-rekonstruovane-repre-20181003.html. [citováno 2023-10-20]. (použito na straně 9)
- Virtuální prohlídka budovy Repre*. Online. Dostupné z: <https://www.e-mosteko.cz/zpravy/most/162693-cele-repre-pred-velkou-rekonstrukci-si-muzete-prohlednout-kousek-po-kousku-virtualne>. [citováno 2023-11-15]. (použito na straně 10, 13, 16)
- KROUPA, Miroslav. *Projektová dokumentace Rekonstrukce kulturně-vzdělávacího centra REPRES v Mostě*. 2020. (použito na straně 12, 15, 19, 20)
- Umělecká díla na území města Mostu*. Online. Dostupné z: <https://www.mesto-most.cz/umelecka-dila-na-uzemi-mesta-mostu-prochazka-vladimir/gS-1606>. [citováno 2023-11-15]. (použito na straně 13)
- Lustry Vladimíra Procházky*. Online. Dostupné z: <http://www.glass-prochazka.cz/architektura.php>. [citováno 2023-11-15]. (použito na straně 13)
- TICHÁ, Karolína. *Umělecká díla Vladimíra Procházky a Reného Roubíčka v Mostě*. Statutární město Most, 2014. (použito na straně 13)
- Vizualizace rekonstrukce budovy Repre*. Online. Dostupné z: <https://www.mesto-most.cz/vizualizace-rekonstrukce-budovy-repre/g-54118>. [citováno 2023-10-23]. (použito na straně 14, 15)
- EGOROV, Artem. *Průřez vodní kostkou*. Online. Dostupné z: <https://www.istockphoto.com/cs/fotografie/pr%C5%AF%C5%99ez-vodn%C3%AD-kostkou-gm512213531-46787512>. [citováno 2023-12-10]. (použito na straně 20)
- BENEŠ, Ondřej. *Repre Most 01*. Online. Dostupné z: <https://ondrejbenes.blogspot.com/2018/02/repre-most.html>. [citováno 2023-12-04]. (použito na straně 21)
- Redakce HL. *Most zavře Repre – hrozí havárie*. Online. Dostupné z: <http://www.homerlive.cz/most-zavre-repre-hrozi-havarie/>. [citováno 2023-12-11]. (použito na straně 21)
- REPRES CONGRESS CENTRE*. Online. Dospuné z: <https://castle.hoteldavinci.cz/congress-center-repre-planetarium-most/>. [citováno 2023-12-10]. (použito na straně 23)
- DVOŘÁK, Luboš. *Historický snímek Repre*. Online. Dostupné z: <https://www.facebook.com/architektura489/posts/1197616743769056/> (použito na straně 25)



